



國立屏東教育大學

National PingTung University of Education

登革熱防治簡介

學務處 衛保組 關心您

(資料來源行政院衛生署疾病管制局)

遠離登革熱就是

平時不要製造積水容器

不要傳染登革熱

就要清倒刷

清什麼清？

倒什麼倒？

刷什麼刷？

清掉積水的容器

倒掉丫丫的瓶罐

刷刷家裡的花瓶

就是不要孳生源

課程內容

- ✿登革熱簡介 8/8
- ✿認識登革熱病媒蚊 7/7
- ✿登革熱孳生源介紹
11/11
- ✿孳生源處理原則 10/10
- ✿登革熱傳染病防治法
3/3

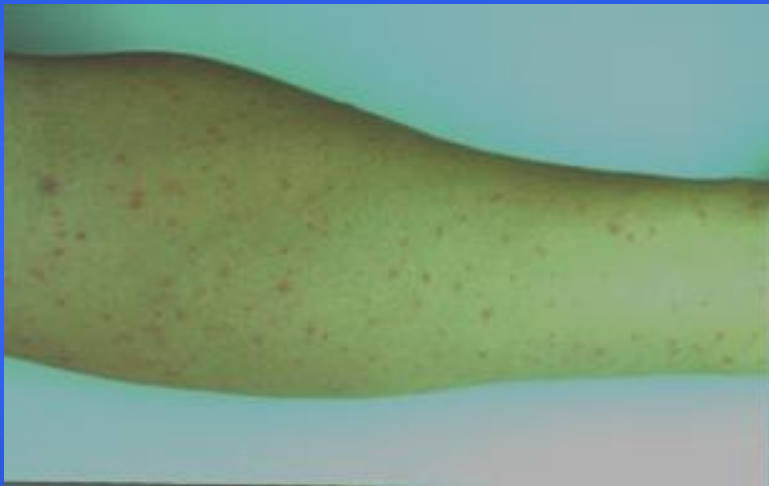
登革熱簡介

何謂登革熱？

- 登革熱俗稱「天狗熱」或「斷骨熱」。
- 是一種藉由病媒蚊叮咬而傳播的急性傳染病，不會由人直接傳染給人。
- 可分為典型登革熱及登革出血熱。
- 典型登革病毒依其抗原性，可分為 I、II、III、IV 型。

● 典型登革熱的臨床症狀

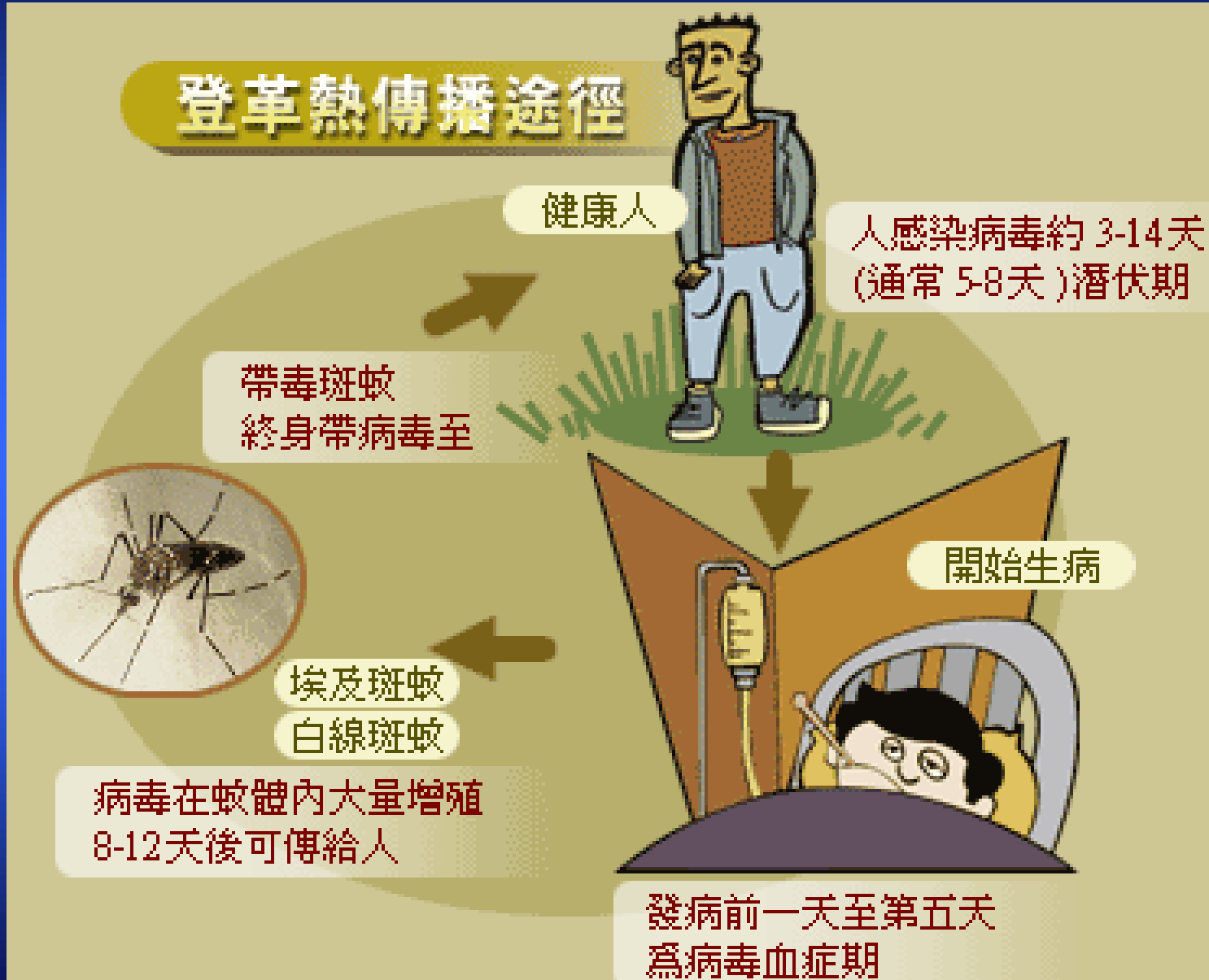
發燒(38°C 以上)、骨頭關節、肌肉及後眼窩痛、發燒3-4天後皮膚出紅疹(如下面之手臂及頭)致死率低於1%。



● 登革出血熱的臨床症狀

1. 有出血現象，處理不當時會有10%至50%之死亡率。
2. 若無適當治療，死亡率可能超過20%，早期診斷並加以治療，死亡率可低於1%。

登革熱傳播途徑



病媒與宿主

- 病媒：

斑蚊，在台灣主要為埃及斑蚊，其次是白線斑蚊。

- 宿主：

人，另外在馬來西亞與非洲的研究發現，猴子也是可能的儲存宿主。

病媒蚊

● 埃及斑蚊

● 白線斑蚊

胸部背側
有一對彎
曲白線條
紋及中間
2條縱線

腳上都有黑白相間
的斑紋亦叫花腳蚊

胸部背面有一
條白線

吸引雌蚊吸血的因素

體溫高

CO₂濃度高

寄主移動時之震動



新陳代謝快

氣味

顏色

懷疑自己感染登革熱怎麼辦？

- 看醫生
- 避免白天被病媒蚊叮咬

外出著淡色長袖衣褲

裸露處噴防蚊液(但請按標籤說明使用)

睡覺時吊掛蚊帳

避免前往雜亂陰暗蚊蟲孳生的地方

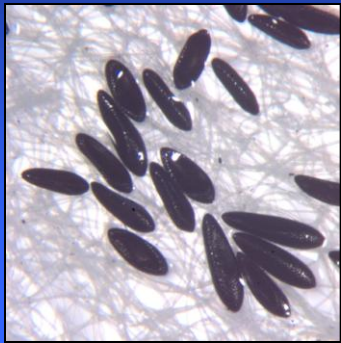
感染登革熱怎麼辦？

- ✿ 多休息、多喝水。
- ✿ 與醫師充分合作並遵照醫師的指示服藥，大約一星期後就能逐漸康復。
- ✿ 於發病前一日及後五日內，體內血液含有登革熱病毒，應避免被登革熱病媒蚊叮咬，以免病毒擴散，危及家人及鄰居之健康。
- ✿ 清除居家環境內外各類積水容器，不使病媒蚊孳生。

認識登革熱 病媒蚊

蚊子一生分為下列四個時期

卵



孵化



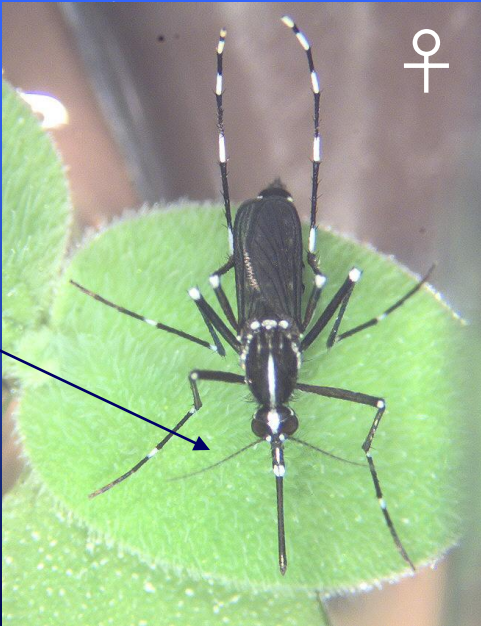
幼蟲



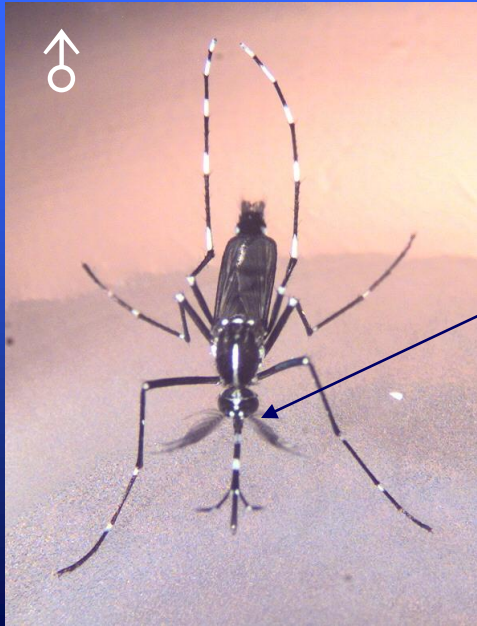
蛹

羽化

雌蚊具絲狀觸角



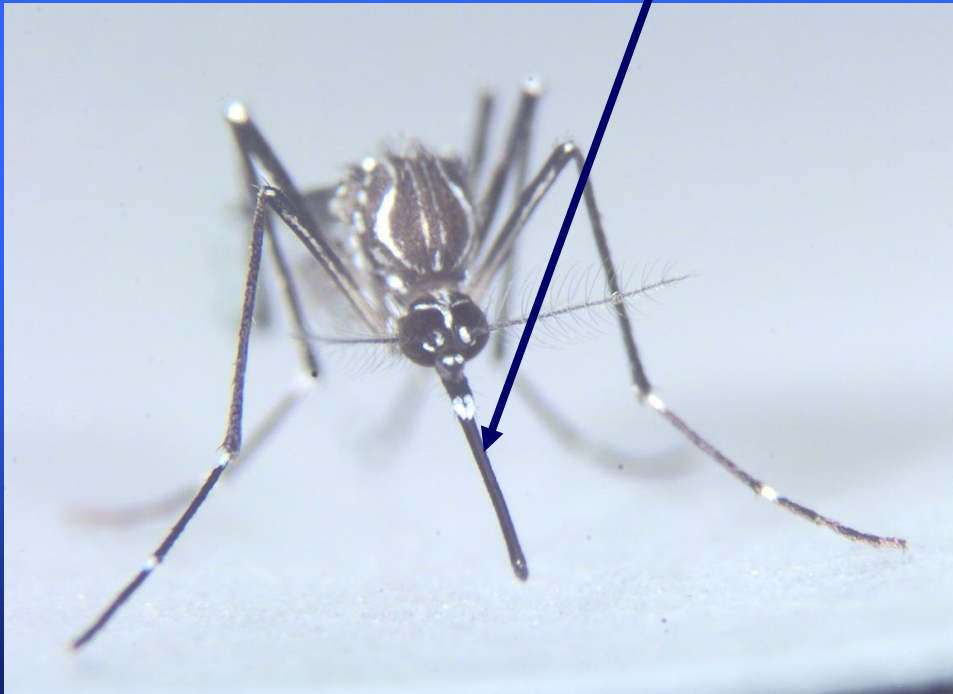
♂



雄蚊具羽毛狀觸角

成蚊的特徵

● 成蟲頭部具有幾倍長於頭部的細長口器(口針)



● 胸部有兩個翅膀
翅上有翅脈及鱗片



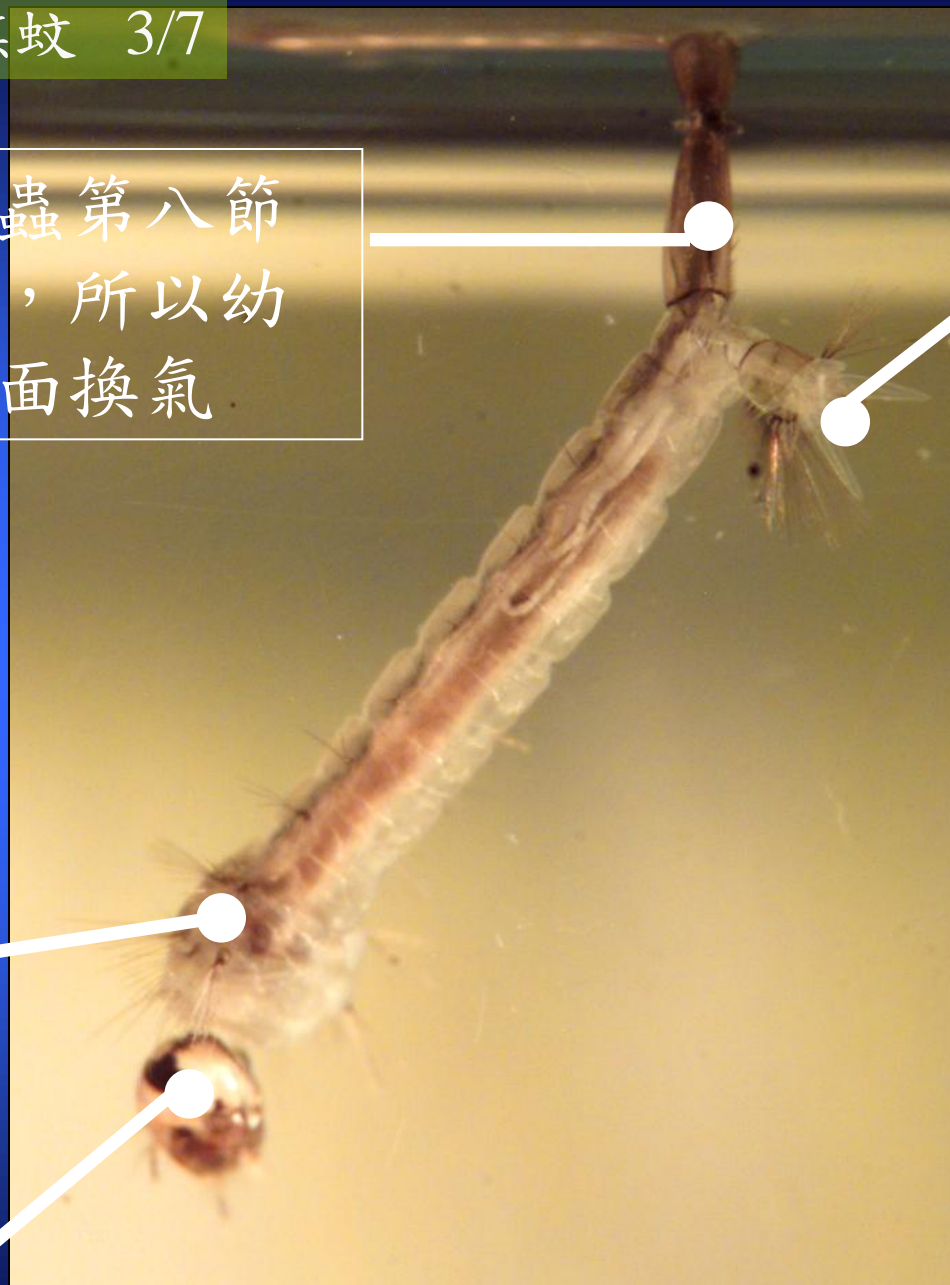
大部分蚊蟲第八節具呼吸管，所以幼蚊需至水面換氣

尾節有四個肛腮及叢毛

胸部愈合無足

頭骨化可動

幼蚊的特徵



卵黑色，可耐旱產於容器水面邊緣的器壁

● 埃及斑蚊



● 白線斑蚊



俗稱孑孓或水蟲，生活於水，以水中的微生物、有機顆粒等為食，脫皮四次，分為四齡

● 埃及斑蚊



● 白線斑蚊 (6-8天)



蛹期，不食會動

● 埃及斑蚊(1-2天)

● 白線斑蚊 (2-3天)



斑蚊棲息場所及吸血習性

埃及斑蚊

喜歡棲息於室內，尤其是深色之窗簾、衣服、布幔及其他陰暗處所。

白線斑蚊

喜歡棲息於室外孳生棲所附近之植物及戶外之陰涼處所

吸血高峰

斑蚊在白天吸血，以早上9-10時及下午 4-5時為吸血高峰。

登革熱孳生源介紹

何謂孳生源

- 任何積水、病媒蚊能夠產卵衍生後代的容器。
 1. 人工容器：人的行為所製造的容器，如飲料瓶、貯水桶、花盆底盤等。
 2. 天然容器：自然行程之積水處，如樹洞、竹筒、椰子殼、樹葉卷軸處等。

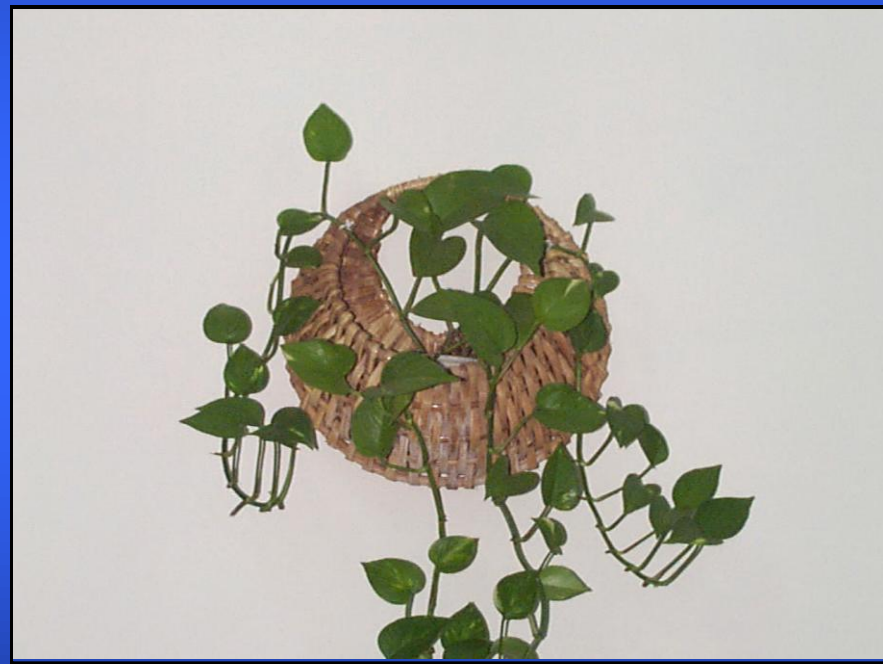
孳生源種類

- 室內常見孳生源
 - － 萬年青、黃金葛等植物花器
 - － 冰箱底盤、花盆底盤
 - － 浴室儲水容器、廁所馬桶、水箱
 - － 貯水的水桶、陶甕、水泥槽等
 - － 地下室、機械停車位底層積水、馬達水槽、集水井、消防儲水池
 - － 飲水機、烘碗機、飲茶之水盤

常見孳生源:插萬年青、黃金葛的容器



萬年青



黃金葛

常見孳生源儲水的容器



常見孳生源使用的器具

舊式冰箱、飲水機及烘碗機有水盤，請每週倒水一次



孳生源種類

● 室外常見孳生源

- 曬衣架、水泥樁上可積水水管
- 竹籬笆竹節頂端、樹洞、竹洞、大型樹葉
- 車棚、騎樓遮陽或擋雨之帆布架、空地或菜園地面之帆布
- 屋簷排水槽
- 自來水表、冷氣機集水桶
- 積水不流動之水溝
- 家禽、家畜與鳥類飲用水槽
- 廢棄輪胎、馬桶、浴缸、安全帽、花柱凹槽、保險桿凹槽



登革熱孳生源 常見的水生植物



登革熱孳生源常見於花盆的底盤



水泥樁土可積水水管



丟棄的廢輪胎



廢棄物

隨手丟棄的飲料罐、便當盒、塑膠及保利龍製品、鍋、廢棄傢俱、洗衣機等電器用品，皆可成為登革熱病媒蚊的最愛。



方法-1

- 無積水環境養成良好衛生習慣，不要無中生有製造積水容器/或場所 一定要有水，請加蓋阻絕蚊蟲進出若無法加蓋時，請登革熱好幫手協助，例如食蚊魚、殺幼蚊劑等。

- 貯水的容器



方法-1

- 小瓶口的花瓶可以加入棉花、衛生紙或餐巾紙, 阻隔蚊子進入產卵。



施放孔雀魚、台灣鬥魚等食蚊魚



• 使用時，若無法加蓋，請施放食蚊魚(台灣鬥魚或大肚魚)，上面覆蓋水芙蓉或其他水生植物，以保護魚。

方法-2

- 廢棄容器：勿隨意堆積或丟棄於戶外，無法處理之大型廢棄物交由清潔隊清運。



方法-3

- 天然容器：可以填土或種植植物，或於底部鑽洞



種花不長
蚊子又美
觀



方法-4

- 地下室積水: 以抽水機抽乾積水，或尋找漏水原因加以修補。



方法-5

- 種植水生植物容器：每週換水一次，換水時並刷洗容器內部



可利用遇水會膨脹的膠質物種植，以後只要定期澆水施肥，並補滿膠質物。

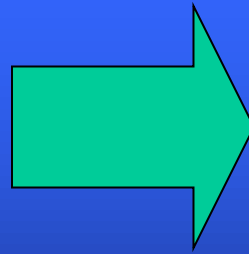


可利用小石頭種植，水不可超過石頭表面



可以水草種植，以後只要定期澆水施肥

改變種植方式、一勞永逸清除孳生源



花盆的底盤



-花盆底盤處理原則：
在戶外以不使用為原則
在戶內以不積水為原則

如何預防登革熱？

全民總動員，清除孳生源

- 目前登革熱尚無有效的疫苗可以預防。
- 沒有病媒蚊孳生源，就沒有病媒蚊。
- 沒有病媒蚊，就不會發生登革熱。
- 清除積水容器，杜絕病媒蚊孳生，是防治登革熱的根本方法。
- 校園經常維持無病媒蚊孳生的最佳環境，就不必擔心校園發生登革熱流行。
- 一旦校園內發生登革熱病例，則校園內每一個人都有被感染的機會。
- 病媒蚊對於叮咬對象並無選擇性。

登革熱傳染病防治法 1/3

第二十五條

傳染病發生或有發生之虞時，地方主管機關應督導撲滅蚊、蠅、蚤、蝨、鼠、蟑螂及其他病媒。

前項病媒孳生源之公、私場所，其所有人、管理人或使用人應依地方主管機關通知或公告，主動清除之。

依據第六十七條

處新臺幣三千元以上一萬五千元以下罰鍰；必要時，並得限期令其改善，屆期未改善者，連續處罰之。

登革熱傳染病防治法 2/3

第三十六條

傳染病發生時，有進入公、私場所或運輸工具從事防疫工作之必要者，應由地方主管機關人員會同警察等有關機關人員為之，並事先通知公、私場所或運輸工具之所有人、管理人或使用人到場。

前項公、私場所或運輸工具之所有人、管理人或使用人未到場者，相關人員得直接進入從事防疫工作；必要時，並得要求村（里）長或鄰長在場。

第一項公、私場所或運輸工具之所有人、管理人或使用人到場者，對於防疫工作，不得拒絕、規避或妨礙。

登革熱傳染病防治法 3/3

第三十四條

傳染病發生時，民眾應配合接受各級主管機關之檢查、治療或其他防疫、檢疫措施。

依據第六十七條

處新臺幣三千元以上一萬五千元以下罰鍰；
必要時，並得限期令其改善，屆期未改善者，連續處罰之



國立屏東教育大學

National Pingtung University of Education

- 謝謝聆聽！

- 屏教大 學務處 衛保組 關心您